

地方銀行 2021 年度中間決算の概要

【 要 旨 】

計数は、特にことわりがない限り地方銀行62行の単体ベース。
()、[]内は、前年同期比。前年および当年の計数は、2021年
5月の三重銀行、第三銀行の合併に係る補正を行っていない
(付表2を除く)。

1 . 損益 ...図表1参照

コア業務純益

役務取引等利益の増加等により、コア業務純益は前年同期比+20.0% (+1,039
億円)の6,228億円。

業務純益

国債等債券関係損益が損超に転じたものの、コア業務純益の増加等により、業務
純益は同+9.4% (+507億円)の5,873億円。

経常利益

業務純益の増加、不良債権処理額の減少等により、経常利益は同+28.9%
(+1,427億円)の6,360億円。

中間純利益

中間純利益は同+29.2% (+1,029億円)の4,554億円。

2 . 資産・負債 ...図表2、3参照

貸出金(平残): 231兆9,223億円(+7兆1,568億円[+3.2%])

有価証券(平残): 70兆1,828億円(+4兆7,777億円[+7.3%])

預金(平残): 309兆9,523億円(+20兆9,876億円[+7.3%])

3 . 自己資本比率(単体) ...図表4参照

国際統一基準行(10行): 14.22%(+0.33%ポイント)

国内基準行(52行): 9.71%(+0.08%ポイント)

4 . 不良債権額 ...図表5参照

金融再生法開示債権額: 4兆2,885億円(+3,100億円[+7.8%])

<付表1>時系列データ

<付表2>合併補正後の損益、貸出金・預金

1. 損益

【図表1】損益

(単位:億円、%)

	2021年 / 中			2020年 / 中
		増減額	増減率	
業務純益	5,873	507	9.4	5,366
コア業務純益	6,228	1,039	20.0	5,189
(除く投資信託解約損益)	(5,903)	(1,059)	(21.9)	(4,843)
コア業務粗利益	17,551	983	5.9	16,568
資金利益	14,786	505	3.5	14,281
資金運用収益	15,299	240	1.6	15,059
貸出金利息	11,038	40	0.4	11,078
有価証券利息配当金	3,955	192	5.1	3,763
資金調達費用	512	265	34.1	778
役務取引等利益	2,519	456	22.1	2,063
その他業務利益	244	20	9.4	223
経費	11,322	56	0.5	11,379
人件費	5,531	93	1.7	5,624
物件費	4,952	51	1.1	4,901
税金	837	15	1.8	853
国債等債券関係損益	170	468	-	298
一般貸倒引当金繰入額	185	63	52.4	121
臨時損益	487	920	-	433
不良債権処理額	741	466	38.6	1,207
個別貸倒引当金繰入額	550	497	47.5	1,048
貸出金償却	144	49	52.3	94
株式等関係損益	806	115	16.7	691
貸倒引当金戻入益	158	92	141.6	65
償却債権取立益	99	14	17.5	84
その他臨時損益	164	231	-	66
経常利益	6,360	1,427	28.9	4,932
特別損益	68	46	214.0	21
法人税等	1,736	351	25.4	1,385
中間純利益	4,554	1,029	29.2	3,524
信用コスト (+ + +)	668	510	43.3	1,178

(注1) は、利益に対して減少要因となった計数を表す(増減額・率も同様)。

(注2) 増減額は単位未満切り捨て、増減率は単位未満四捨五入(以下同様)。

(注3) 貸出金利息 = 貸付金利息 - 金融機関貸付金利息 + 手形割引料

(注4) その他業務利益: 特定取引(トレーディング業務)利益を含み、国債等債券関係損益を除く。

(注5) 国債等債券関係損益: 国債等債券売却益、同償還益、同売却損() 同償還損() 同償却()

(注6) 株式等関係損益: 株式等売却益、同売却損() 同償却()

(注7) その他臨時損益: 金銭の信託運用損益、退職給付費用(臨時費用処理分)()等

(参考1) 2021年度通期業績予想

(単位:億円、%)

	2021年度 通期業績予想	2020年度実績比			
		増減額	増減率	増益	減益
経常利益(60行計)	9,674	1,383	16.7	42行	17行
当期純利益(61行計)	6,837	908	15.3	44行	16行

(注1) 業績予想を持株会社として公表し、銀行単体では作成していない銀行(経常利益1行)および2021年5月に合併した三十三銀行(経常利益・当期純利益)を除く。

(注2) 増益・減益は赤字予想行を除く。

(参考2) 個別行の決算状況

(単位:行)

年度		2016		2017		2018		2019		2020		2021
		中	通	中	通	中	通	中	通	中	通	中
経常利益	黒字	64	64	64	64	63	63	63	60	63	61	62
	うち増益	10	4	28	33	21	18	23	17	24	28	52
	うち減益	54	60	36	31	41	44	38	41	39	31	7
	赤字	0	0	0	0	1	1	1	4	1	1	0
純利益	黒字	64	64	64	64	63	63	61	60	63	61	62
	うち増益	17	12	31	29	20	21	21	17	21	27	50
	うち減益	47	52	33	35	42	41	38	41	42	32	9
	赤字	0	0	0	0	1	1	3	4	1	1	0

(注) 2018年5月のきらぼし銀行の合併、2019年4月の関西みらい銀行の合併、2020年10月の十八親和銀行の合併、2021年1月の第四北越銀行の合併、2021年5月の三十三銀行の合併により、2018～2021年度中間期の期間比較(増益・減益の算定)ができないため、黒字行数と増益行・減益行の合計が一致しない。

(参考3) 主要利回り(全店分、括弧は国内業務部門)

(単位:%、%pt)

	2021年 / 中		増減		2020年 / 中	
貸出金利回 (a)	0.94	(0.94)	0.04	(0.02)	0.98	(0.96)
有価証券利回	1.12	(1.04)	0.02	(0.00)	1.14	(1.04)
資金運用利回 (b)	0.89	(0.84)	0.06	(0.05)	0.95	(0.89)
預金等原価 (c)	0.71	(0.70)	0.06	(0.06)	0.77	(0.76)
預金等利回	0.00	(0.00)	0.01	(0.01)	0.01	(0.01)
経費率	0.70	(0.69)	0.06	(0.06)	0.76	(0.75)
人件費率	0.34	(0.34)	0.03	(0.03)	0.37	(0.37)
物件費率	0.30	(0.30)	0.02	(0.02)	0.32	(0.32)
資金調達利回 (d)	0.02	(0.01)	0.02	(0.00)	0.04	(0.01)
資金調達原価 (e)	0.61	(0.60)	0.10	(0.09)	0.71	(0.69)
預貸金利鞘 (a) - (c)	0.23	(0.24)	0.02	(0.04)	0.21	(0.20)
資金粗利鞘 (b) - (d)	0.87	(0.83)	0.04	(0.05)	0.91	(0.88)
総資金利鞘 (b) - (e)	0.28	(0.24)	0.04	(0.04)	0.24	(0.20)

(注1) 預金等 = 預金 + 譲渡性預金 + 債券

(注2) 比率は、小数点第3位以下を切り捨て。

(注3) 増減は%pt で表示。

(参考4) 経費

(単位:億円、%)

	2021年 / 中			2020年 / 中	
		増減額	増減率		
人件費	5,531	93	1.7	5,624	
給与・報酬	3,155	46	1.4	3,201	
賞与	1,110	10	1.0	1,099	
退職給付費用(勤務費用等)	85	48	36.3	133	
社会保険料等	740	0	0.1	739	
臨時雇用費	438	11	2.6	449	
物件費	4,952	51	1.1	4,901	
有形固定資産償却	533	14	2.7	519	
無形固定資産償却	482	50	11.6	432	
土地建物賃借料	339	14	4.0	353	
機械賃借料	78	0	1.0	77	
保守管理費	453	2	0.5	450	
通信交通費	380	1	0.4	381	
広告宣伝費	129	10	7.6	140	
預金保険料	442	7	1.7	435	
事務委託費等	1,680	31	1.9	1,648	
税金(消費税、印紙税等)	837	15	1.8	853	
経費計	11,322	56	0.5	11,379	

2. 資産・負債

【図表2】資産（平残）

（単位：億円、%、%pt）

	2021年 / 中			構成比	2020年 / 中
		増減額	増減率		
貸出金	2,319,223	71,568	3.2	57.1 (5.5)	2,247,654
商品有価証券	383	121	24.1	0.0 (0.0)	505
有価証券	701,828	47,777	7.3	17.3 (0.9)	654,050
国債	144,270	3,454	2.5	3.6 (0.4)	140,816
地方債	163,042	16,312	11.1	4.0 (0.1)	146,729
短期社債	1,274	265	17.2	0.0 (0.0)	1,539
公社公団債	76,474	2,828	3.6	1.9 (0.3)	79,303
金融債	6,286	2,113	25.2	0.2 (0.1)	8,399
事業債	51,086	2,688	5.6	1.3 (0.1)	48,397
株式	29,702	535	1.8	0.7 (0.1)	29,167
外国証券	122,903	18,558	17.8	3.0 (0.1)	104,344
その他の有価証券	106,785	11,434	12.0	2.6 (0.0)	95,350
コールローン等	62,734	5,540	9.7	1.5 (0.0)	57,193
預け金（無利息分を除く）	314,691	155,529	97.7	7.7 (3.3)	159,161
運用勘定計	3,424,170	273,147	8.7	84.3 (3.5)	3,151,022
特定取引資産	2,270	1,074	32.1	0.1 (0.0)	3,345
繰延税金資産	5,764	43	0.8	0.1 (0.0)	5,720
貸倒引当金 ()	16,545	1,676	11.3	0.4 (0.0)	14,868
資産計	4,063,129	471,190	13.1	100.0	3,591,939

（注1）特定取引勘定設置行は、11行。

（注2）貸出金 = 貸付金 - 金融機関貸付金 + 割引手形

（注3）コールローン等 = コールローン + 貸付金のうち金融機関貸付金 + 買入手形

（注4）構成比欄の（ ）内の数字は、前年同期比増減（%ptで表示）

（参考5）貸出金（未残・国内店）

（単位：億円、%）

	2021年			2020年 9月末
	9月末	増減額	増減率	
法人向け	1,365,828	45,279	3.4	1,320,549
うち中小企業向け	1,002,523	43,734	4.6	958,789
地方公共団体向け	213,792	5,900	2.8	207,892
個人向け	658,557	8,236	1.3	650,321
貸出金計	2,261,529	61,048	2.8	2,200,480

（注1）特別国際金融取引勘定（オフショア勘定）および中央政府向けを除く。

（注2）貸出金計には、法人向け、地方公共団体向けおよび個人向けのほか、海外円借款、国内店名義現地貸を含む。

【図表3】負債（平残）

（単位：億円、％）

	2021年 / 中			2020年 / 中
		増減額	増減率	
預金	3,099,523	209,876	7.3	2,889,646
譲渡性預金	99,079	4,064	4.3	95,014
コールマネー等	144,398	41,911	40.9	102,486
借入金	369,882	174,771	89.6	195,111
社債	2,091	22	1.0	2,113
調達勘定計	3,852,982	465,118	13.7	3,387,864
特定取引負債	17	12	41.6	30
負債計	3,895,905	466,994	13.6	3,428,910

（注1）コールマネー等 = コールマネー + 借入金のうち金融機関借入金 + 売渡手形

（注2）借入金は、金融機関借入金を除く。

（参考6）預金（末残・国内店）

（単位：億円、％）

	2021年			2020年
	9月末	増減額	増減率	
一般法人預金	800,411	43,887	5.8	756,524
要求払預金	627,268	39,074	6.6	588,194
定期性預金	158,988	3,048	2.0	155,940
個人預金	2,125,389	101,260	5.0	2,024,128
要求払預金	1,405,527	111,851	8.6	1,293,676
定期性預金	713,417	9,823	1.4	723,241
公金預金	133,876	9,024	7.2	124,852
要求払預金	97,070	9,202	10.5	87,868
定期性預金	35,419	335	0.9	35,754
預金計	3,080,098	153,305	5.2	2,926,792
要求払預金	2,141,859	159,672	8.1	1,982,187
定期性預金	912,655	6,923	0.8	919,578

（注1）特別国際金融取引勘定（オフショア勘定）を除く。

（注2）要求払預金 = 普通預金 + 当座預金 + 貯蓄預金 + 通知預金 + 別段預金 + 納税準備預金

定期性預金 = 定期預金 + 据置貯金 + 定期積金

（注3）各預金者別の計には、要求払預金、定期性預金のほか、外貨預金、非居住者円預金を含む。

（注4）預金計には、一般法人預金、個人預金、公金預金のほか、金融機関預金を含む。

（参考7）純資産（末残）

（単位：億円、％）

	2021年			2020年
	9月末	増減額	増減率	
株主資本合計	164,554	5,013	3.1	159,541
資本金	25,700	267	1.0	25,968
資本剰余金	19,251	877	4.8	18,374
利益剰余金	121,286	4,496	3.8	116,790
評価・換算差額等合計	40,414	8,317	25.9	32,097
その他有価証券評価差額金	37,491	7,395	24.6	30,095
純資産計	205,006	13,322	7.0	191,684

3. 経営諸比率等

【図表4】自己資本比率

(単位: %、%pt)

		2021年 9月末	増減	2020年 9月末
国際統一基準	採用行	10行		10行
	連結	14.89	0.43	14.46
	Tier1	14.40	0.46	13.94
	単体	14.22	0.33	13.89
	Tier1	13.76	0.37	13.39
国内基準	採用行	52行		54行
	連結	10.06	0.12	9.94
	単体	9.71	0.08	9.63

(注1) 2021年9月末は、速報値。

(注2) 比率は、小数点第3位以下を切り捨て。

(注3) 国際統一基準行は、群馬銀行、千葉銀行、横浜銀行、八十二銀行、北國銀行、静岡銀行、滋賀銀行、中国銀行、山口銀行、伊予銀行。

(注4) 連結は、連結決算状況表を作成していない銀行(国際統一基準：1行、国内基準：4行)を除く。

(注5) 増減は%ptで表示(参考8も同様)。

(注6) 国内基準の採用行数は、会員銀行同士の合併により2020年9月末と2021年9月末が一致しない。

(参考8) 経営諸比率

(単位: %、%pt)

	2021年 / 中	増減	2020年 / 中
総資産コア業務純益率(ROA)	0.30	0.01	0.29
株主資本コア業務純益率(ROE)	7.62	1.11	6.51
コア業務粗利益経費率(OHR)	64.51	4.16	68.67

(注1) コア業務粗利益 = 業務粗利益 - 国債等債券関係損益

(注2) 総資産コア業務純益率(ROA) = コア業務純益 / (総資産計平残 - 支払承諾見返平残)

(注3) 株主資本コア業務純益率(ROE) = コア業務純益 / 株主資本合計平残

(注4) コア業務粗利益経費率(OHR) = 経費 / コア業務粗利益

(注5) 比率は、小数点第3位以下を切り捨て。

(参考9) 職員数・店舗数

(単位: 人、店、%)

	2021年 9月末	増減数	増減率	2020年 9月末
職員数	121,806	1,894	1.5	123,700
店舗数	7,846	75	1.0	7,771

(注1) 職員数は、執行役員(除く取締役兼務者)を含み、臨時従業員、嘱託、出向職員を除く。

(注2) 店舗数は、出張所を含む。

4. 不良債権額

【図表5】金融再生法開示債権額

(単位:億円、%)

	2021年			2020年 9月末
	9月末	増減額	増減率	
破産更生債権	6,918	105	1.5	6,813
危険債権	26,540	3,125	13.3	23,414
要管理債権	9,426	130	1.4	9,556
合計	42,885 (1.80)	3,100	7.8	39,785 (1.72)

(注1)()内は、総与信額に対する金融再生法開示債権額の比率。

(注2) 信託勘定分を含む。

(注3) 破産更生債権は、これに準ずる債権を含む。

(注4) 総与信額に対する金融再生法開示債権額の比率の1999年度以降の既往ピークは、2002年3月末の7.68%。

(参考10) リスク管理債権額

(単位:億円、%)

	2021年			2020年 9月末
	9月末	増減額	増減率	
破綻先債権額	1,275	173	12.0	1,449
延滞債権額	31,904	3,421	12.0	28,483
3か月以上延滞債権額	288	115	28.7	403
貸出条件緩和債権額	9,137	14	0.2	9,152
合計	42,607 (1.82)	3,116	7.9	39,490 (1.73)

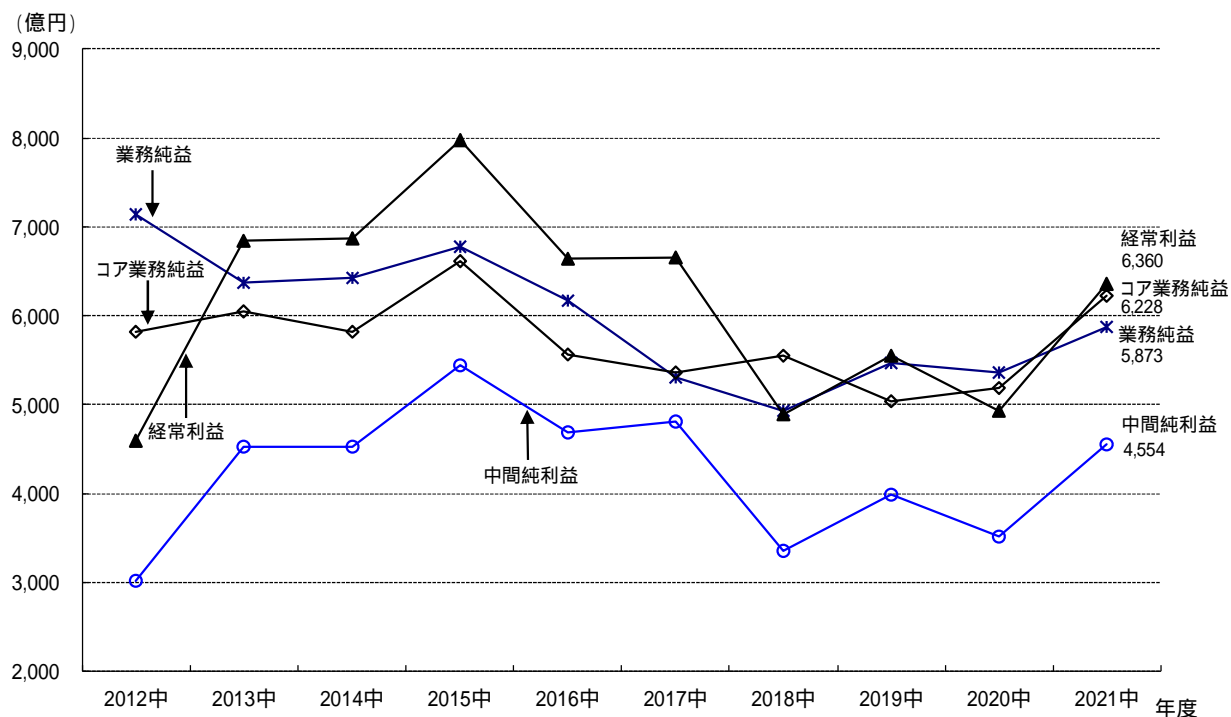
(注1)()内は、貸出金総額に対するリスク管理債権額の比率。

(注2) 信託勘定分を含む。

(注3) 貸出金総額に対するリスク管理債権額の比率の1997年度以降の既往ピークは、2002年3月末および2003年3月末の7.69%。

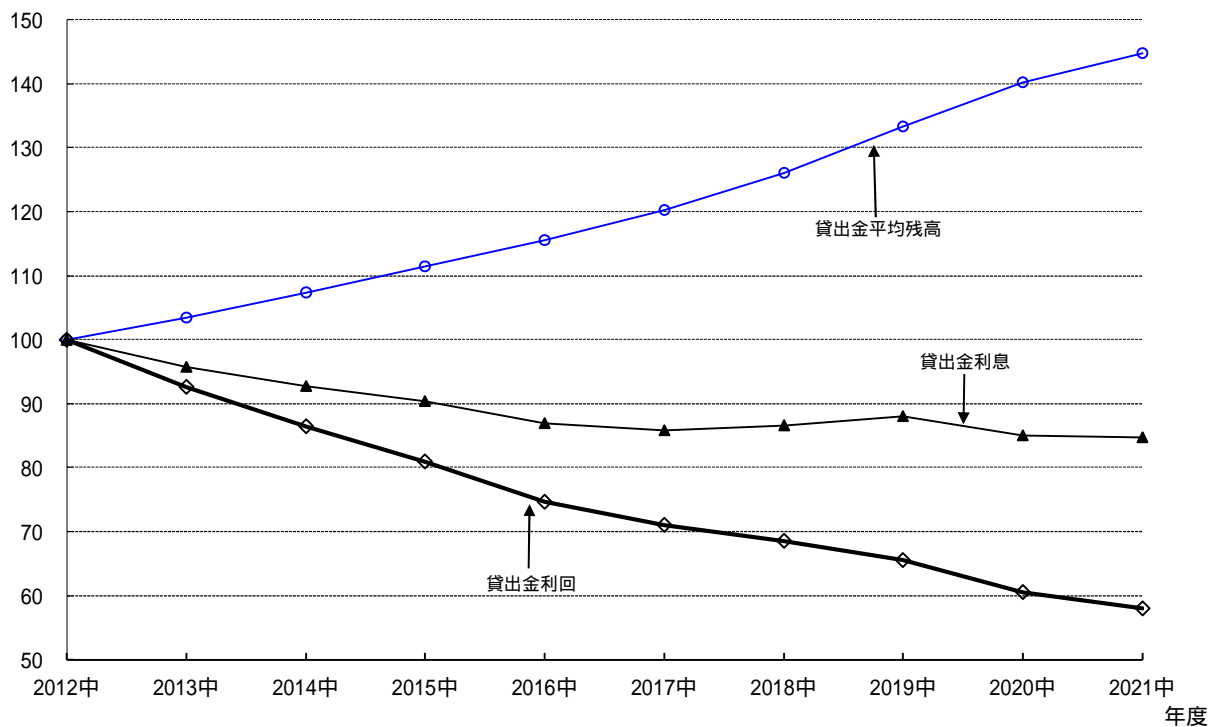
< 付表 1 > 時系列データ

業務純益、コア業務純益、経常利益、中間純利益



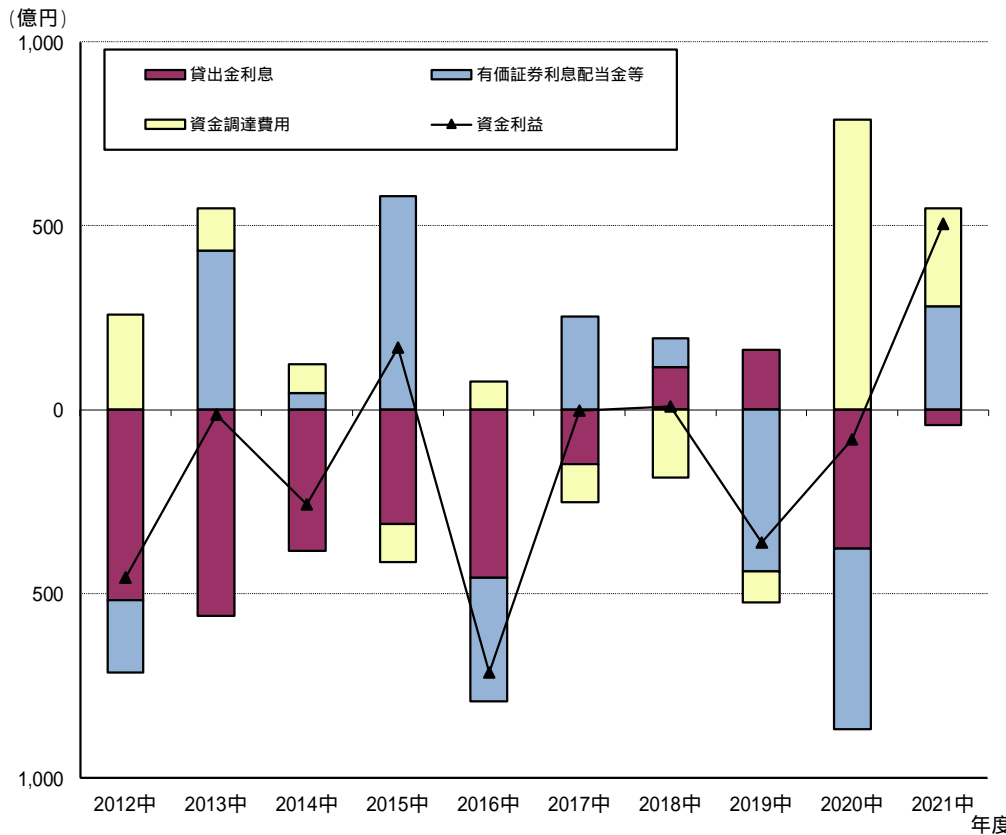
(注) 1985年度以降の既往ピークは、経常利益が7,980億円、中間純利益が5,443億円(ともに2015年度中間期)。

貸出金平均残高、貸出金利息、貸出金利回(2012年度中間期を100として指数化)



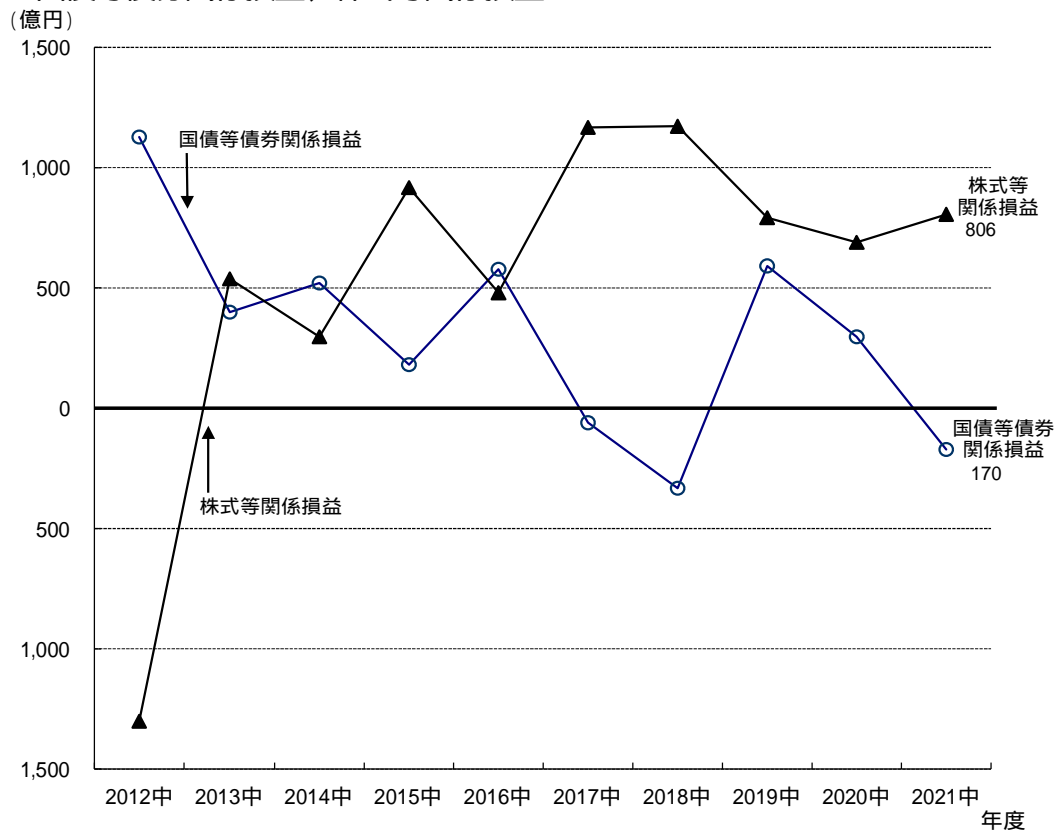
(注) 貸出金 = 貸付金 - 金融機関貸付金 + 割引手形

資金利益の増減に対する貸出金利息等の寄与



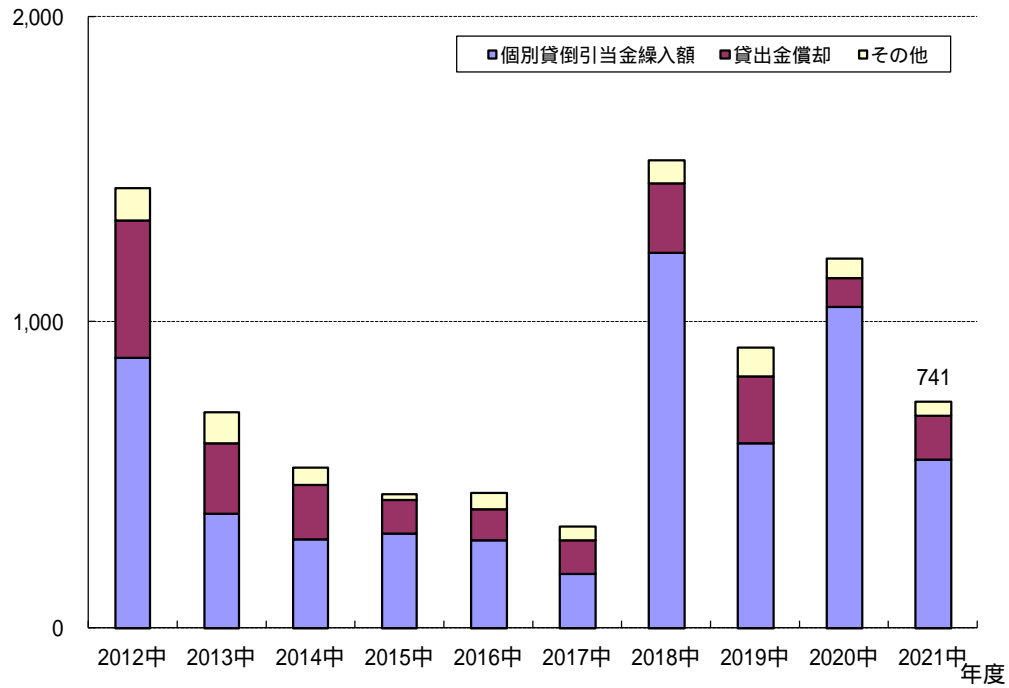
(注)内訳項目の増減は資金利益の増加に対する寄与を示す(資金調達費用の減少は、資金利益の増益要因として増加表示)。

国債等債券関係損益、株式等関係損益



不良債権処理額

(億円)



(注) 不良債権処理額の1989年度以降の既往ピークは、2003年度中間期の6,758億円。

< 付表 2 > 合併補正後の損益、貸出金・預金

三十三銀行（2021年5月合併）について、以下の計数を用いて地銀計を算出し、増減額・率を計算。

	2021年度中間期	2020年度中間期
損益	2021年4月の三重銀行、第三銀行、および 2021年5月以降の三十三銀行の計数を合算	三重銀行、第三銀行の計数を合算
貸出金・預金	2021年9月末の三十三銀行の計数	三重銀行、第三銀行の計数を合算

損益

(単位:億円、%)

	2021年 / 中			2020年 / 中
		増減額	増減率	
業務純益	5,872	484	9.0	5,387
コア業務純益	6,228	1,018	19.6	5,209
資金利益	14,799	416	2.9	14,383
役務取引等利益	2,523	442	21.3	2,080
経費	11,340	137	1.2	11,478
国債等債券関係損益	170	472	-	302
経常利益	6,364	1,403	28.3	4,960
中間純利益	4,557	1,007	28.4	3,549

(注1) は、利益に対して減少要因となった計数を表す(増減額・率も同様)

(注2) 国債等債券関係損益: 国債等債券売却益、同償還益、同売却損()、同償還損()、同償却()

貸出金・預金(未残・国内店)

(単位:億円、%)

	2021年			2020年
	9月末	増減額	増減率	9月末
貸出金	2,261,529	47,694	2.2	2,213,834
預金	3,080,098	134,332	4.6	2,945,765

以上